

背景 植物種子からDNA抽出する際、有機溶媒や酵素を用いた処理、遠心分離装置を使った操作など、煩雑で時間のかかる工程が用いられてきた。

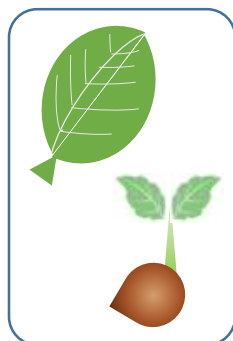
カネカの技術

簡易DNA抽出キット version2(抽出キット)と高速増幅用 DNA Polymerase (増幅キット)を組合わせる事で、遺伝子検査時間を短縮可能！

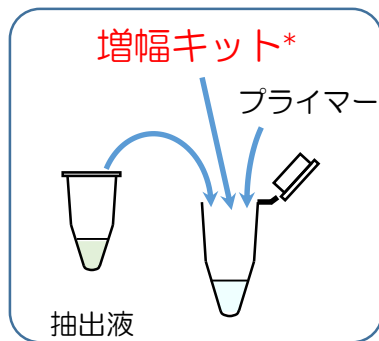
検体採取

抽出DNAをPCRへ

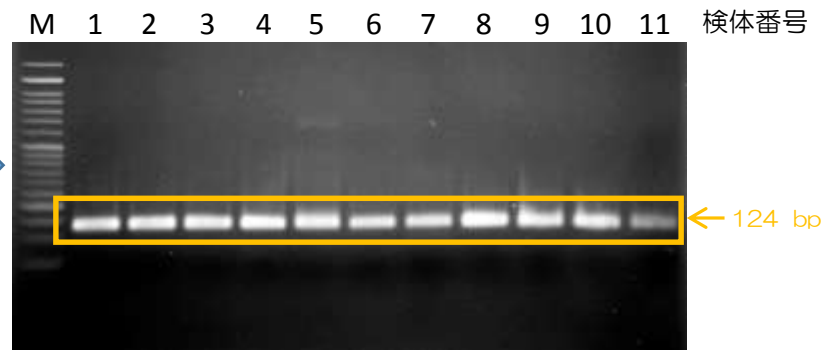
電気泳動
(当社取得データ)



抽出キット*
約8分



PCR
約40分



〈操作手順〉

- 5~8 mm角に切断した検体をPCRチューブへ加え、抽出キット*の試薬Aを100 μ l添加し、ピペティングによりよく攪拌する。
※適切なサイズは試料の種類や状態によって異なります。
- 溶液中の検体をホモジナイズ(ピペットチップの先端で突くなど)する。
- ヒートブロック等にて98 $^{\circ}$ C、10分間インキュベートする。
- 溶液が冷めた後、抽出キット*の試薬Bを14 μ l添加しよく攪拌する。
- 使用前によく攪拌し、1~5 μ lを鋳型DNAとして増幅キット*を用いてPCRに供する。

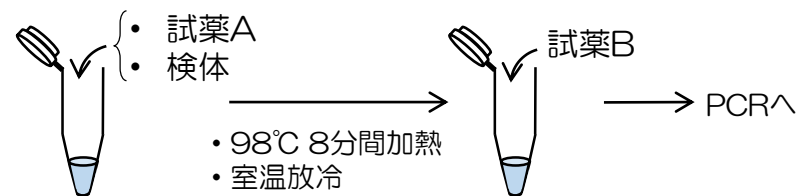
- M. 50 bp DNAラダー
マーカー
1. コショウ種子
 2. ナス種子
 3. カボチャ種子
 4. コメ種子
 5. キュウリ種子
 6. タマネギ種子
 7. ニンジン種子
 8. キャベツ種子
 9. メロン種子
 10. スイカ種子
 11. ニンジン根

*抽出キットおよび増幅キットは研究用途としてのみ使用して下さい。尚、ヒト、動物への医療、臨床診断等に使用しないでください。

<特長>

試薬添加・加熱処理等の簡単操作で完了！
所要時間約10分！

<簡易DNA抽出キット version2*(抽出キット)操作手順>



<検体：レタス葉>

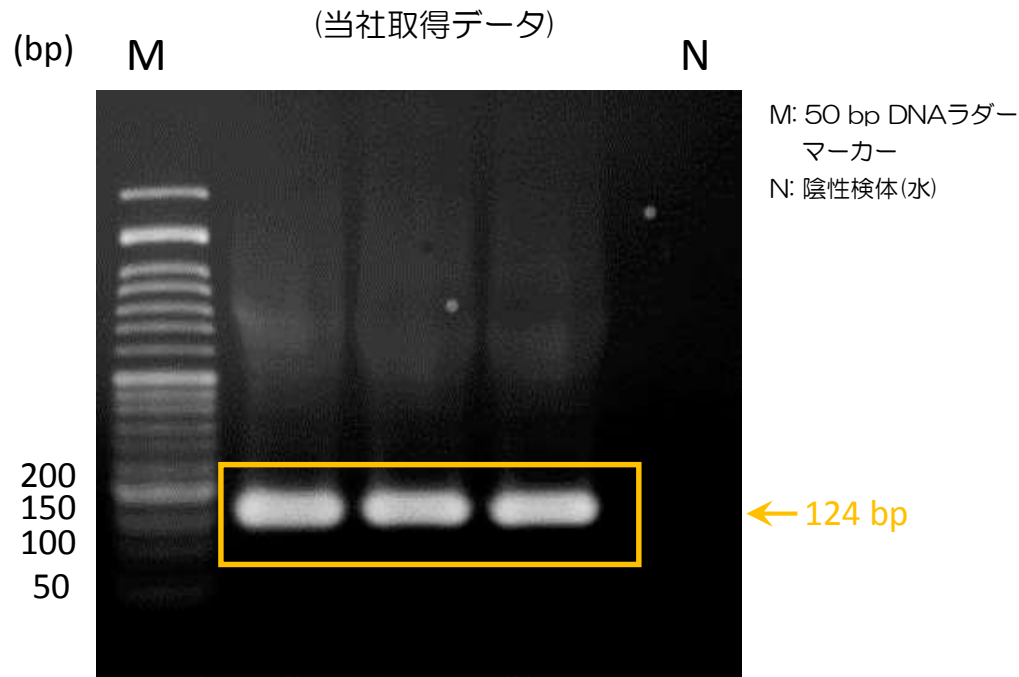


操作手順

1. 5 mm幅に切断したレタス葉から、抽出キット*を用いてDNA抽出(所要時間約10分)。
2. 高速増幅用 DNA Polymerase*(増幅キット)を用いてPCR増幅(PCR反応時間約40分)



電気泳動でレタス葉のDNA増幅を確認



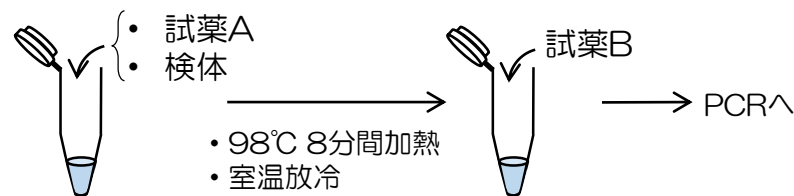
抽出キットと増幅キットを組み合わせる事で、約1時間でレタス葉のDNAの抽出および増幅が可能！

*抽出キットおよび増幅キットは研究用途としてのみ使用して下さい。尚、ヒト、動物への医療、臨床診断等に使用しないでください。

<特長>

試薬添加・加熱処理等の簡単操作で完了！
所要時間約10分！

<簡易DNA抽出キット version2*(抽出キット)操作手順>



<検体：ほうれん草葉>

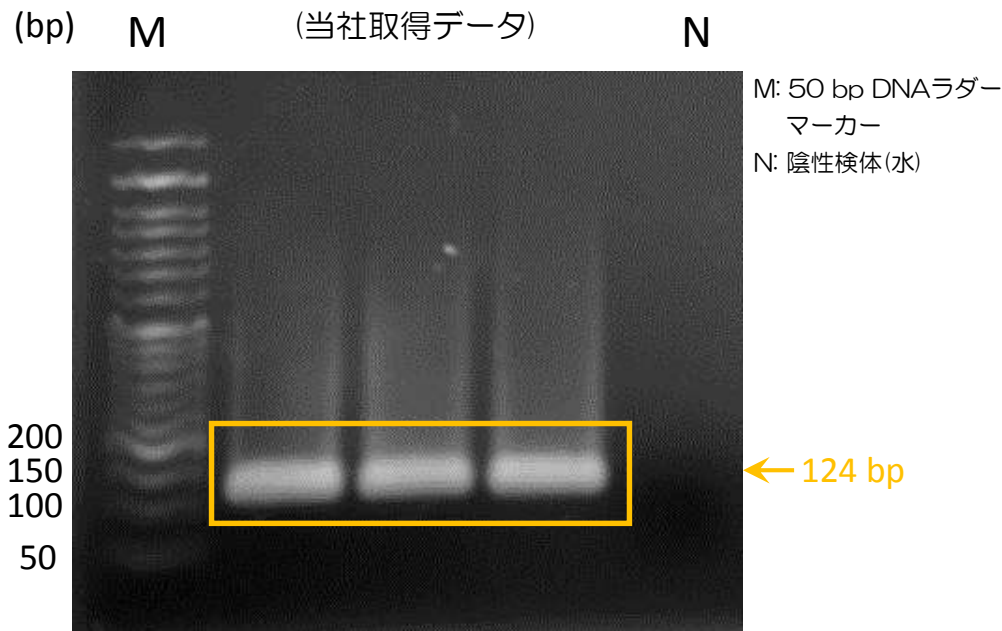


操作手順

1. 5 mm角に切断したほうれん草葉から、抽出キット*を用いてDNA抽出(所要時間約10分)。
2. 高速増幅用 DNA Polymerase*(増幅キット)を用いてPCR増幅(PCR反応時間約40分)



電気泳動でほうれん草葉のDNA増幅を確認



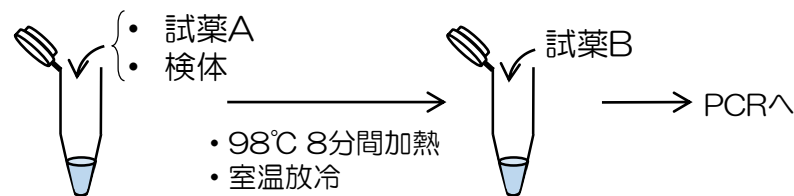
抽出キットと増幅キットを組み合わせる事で、約1時間でほうれん草葉のDNAの抽出および増幅が可能！

*抽出キットおよび増幅キットは研究用途としてのみ使用して下さい。尚、ヒト、動物への医療、臨床診断等に使用しないでください。

<特長>

試薬添加・加熱処理等の簡単操作で完了！
所要時間約10分！

<簡易DNA抽出キット version2*(抽出キット)操作手順>



<検体：松の葉>

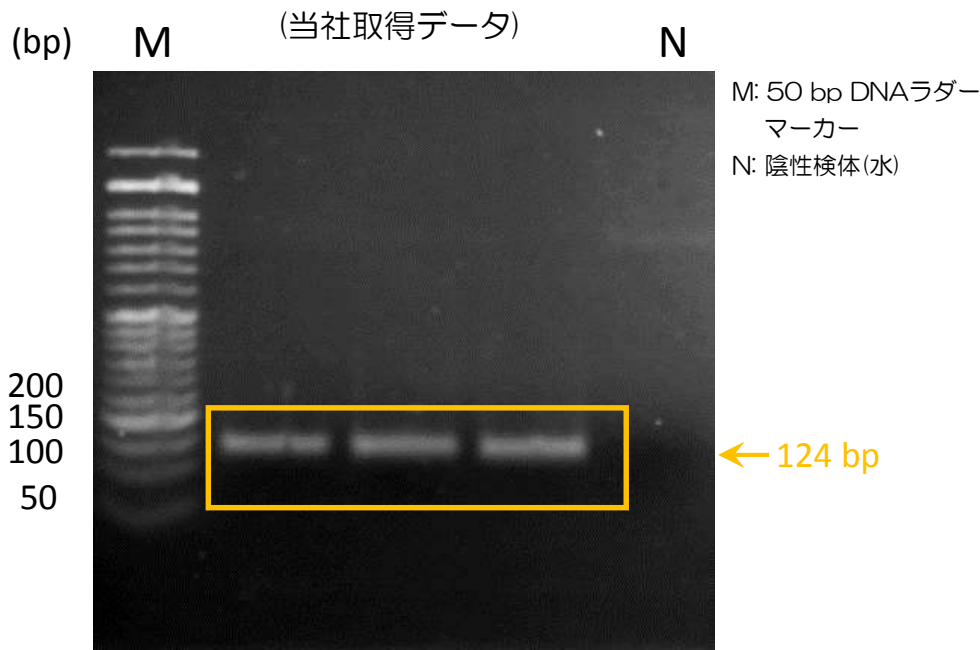


操作手順

1. 5 mm幅に切断した松の葉から、抽出キット*を用いてDNA抽出(所要時間約10分)。
2. 高速増幅用 DNA Polymerase* (増幅キット)を用いてPCR増幅(PCR反応時間約40分)



電気泳動で松の葉のDNA増幅を確認



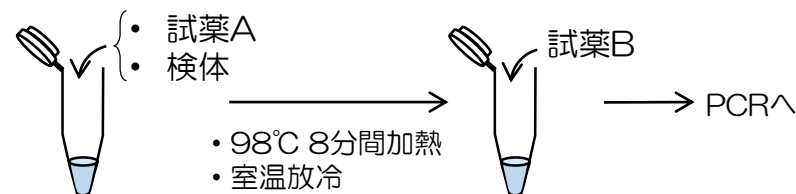
抽出キットと増幅キットを組合わせる事で、約1時間で松の葉のDNAの抽出および増幅が可能！

*抽出キットおよび増幅キットは研究用途としてのみ使用して下さい。尚、ヒト、動物への医療、臨床診断等に使用しないでください。

<特長>

試薬添加・加熱処理等の簡単操作で完了！
所要時間約10分！

<簡易DNA抽出キット version2*(抽出キット)操作手順>



<検体：コショウ種子>

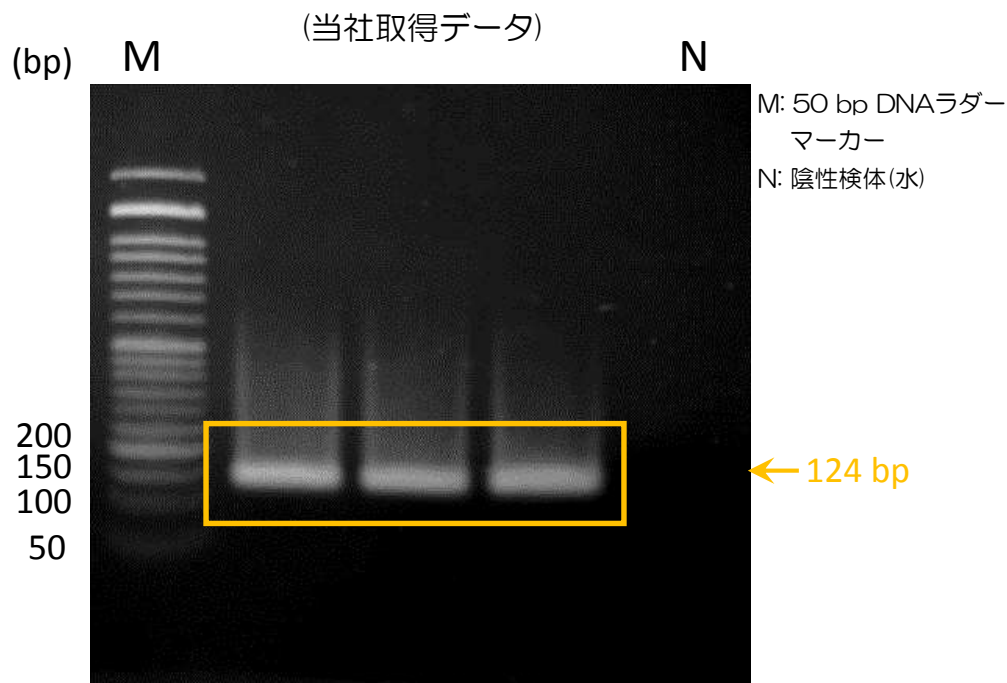


操作手順

1. 粉末状のコショウ種子20 mgから、抽出キット*を用いてDNA抽出(所要時間約10分)。
2. 高速増幅用 DNA Polymerase*(増幅キット)を用いてPCR増幅(PCR反応時間約40分)



電気泳動でコショウ種子のDNA増幅を確認



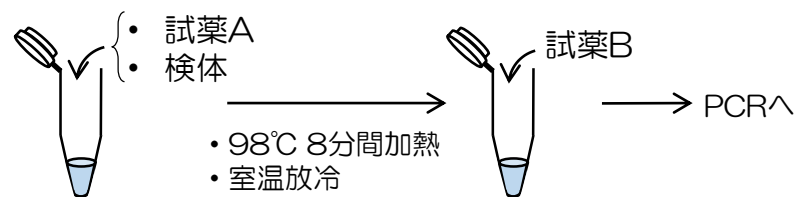
抽出キットと増幅キットを組み合わせる事で、約1時間でコショウ種子のDNAの抽出および増幅が可能！

*抽出キットおよび増幅キットは研究用途としてのみ使用して下さい。尚、ヒト、動物への医療、臨床診断等に使用しないでください。

<特長>

試薬添加・加熱処理等の簡単操作で完了！
所要時間約10分！

<簡易DNA抽出キット version2*(抽出キット)操作手順>



<検体：トウモロコシ種子>

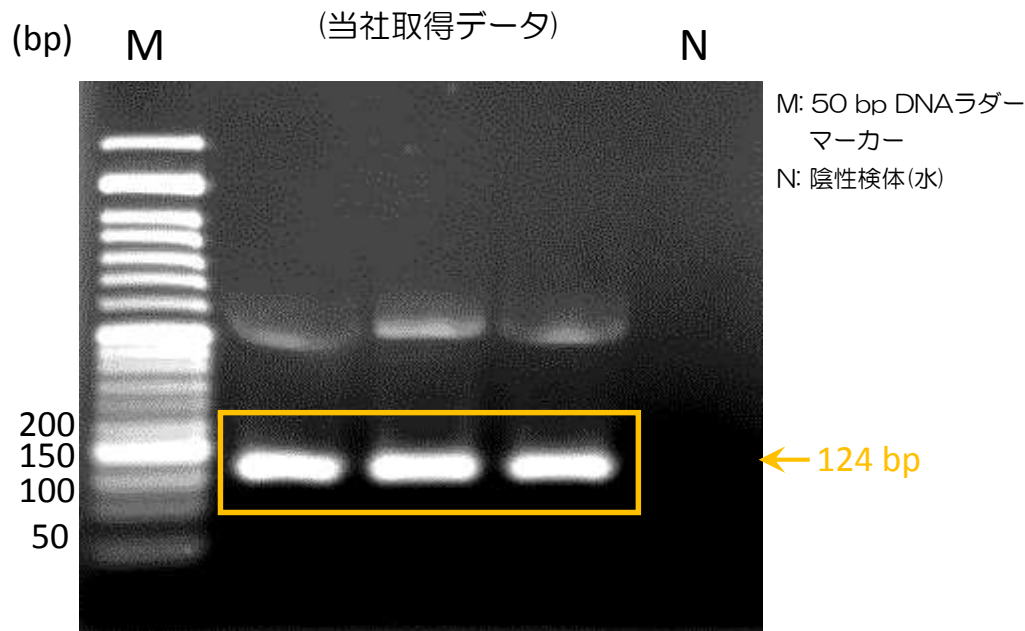


操作手順

1. 5 mm角に切断したトウモロコシ種子から、抽出キット*を用いてDNA抽出(所要時間約10分)。
2. 高速増幅用 DNA Polymerase*(増幅キット)を用いてPCR増幅(PCR反応時間約35分)



電気泳動でトウモロコシ種子のDNA増幅を確認



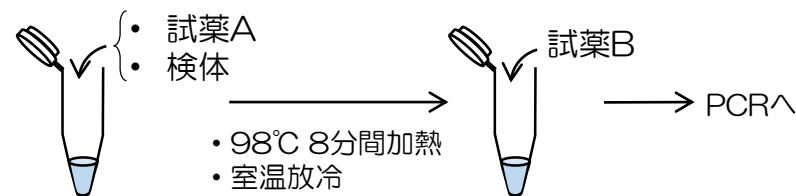
抽出キットと増幅キットを組合わせる事で、約1時間でトウモロコシ種子のDNAの抽出および増幅が可能！

*抽出キットおよび増幅キットは研究用途としてのみ使用して下さい。尚、ヒト、動物への医療、臨床診断等に使用しないでください。

<特長>

試薬添加・加熱処理等の簡単操作で完了！
所要時間約10分！

<簡易DNA抽出キット version2*(抽出キット)操作手順>



<検体：小麦>

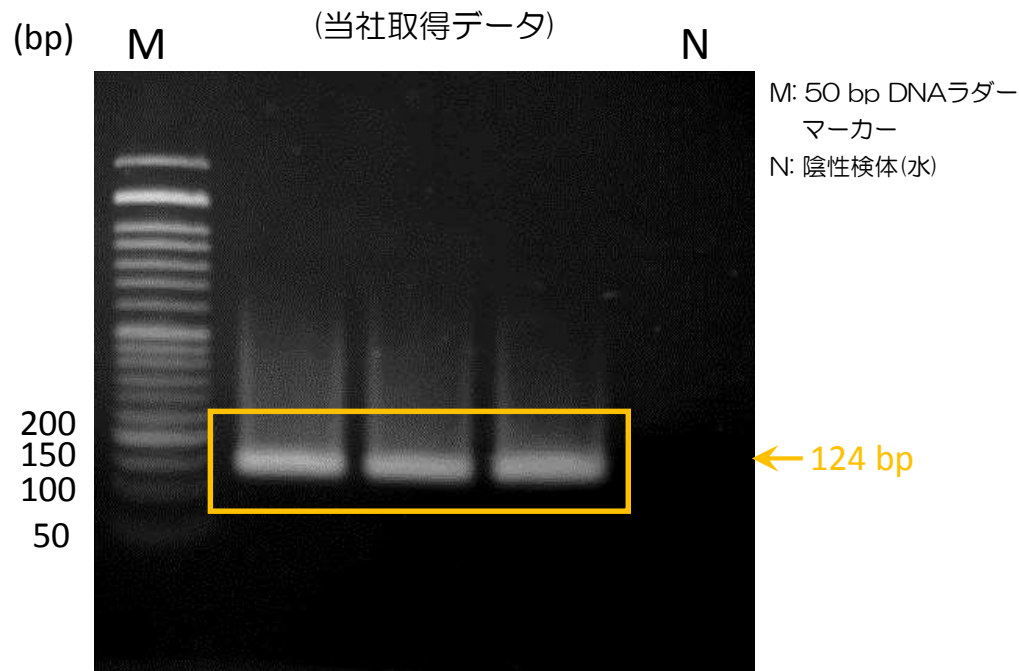


操作手順

1. 小麦粉末20 mgから、抽出キット*を用いてDNA抽出(所要時間約10分)。
2. 高速増幅用 DNA Polymerase*(増幅キット)を用いてPCR増幅(PCR反応時間約40分)



電気泳動で小麦のDNA増幅を確認



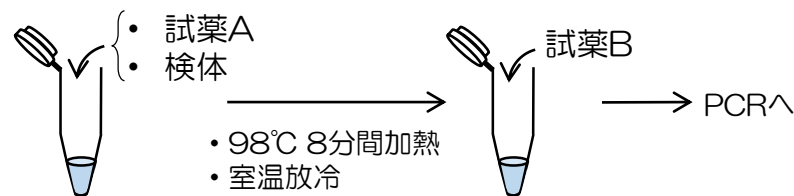
抽出キットと増幅キットを組み合わせる事で、約1時間で小麦のDNAの抽出および増幅が可能！

*抽出キットおよび増幅キットは研究用途としてのみ使用して下さい。尚、ヒト、動物への医療、臨床診断等に使用しないでください。

<特長>

試薬添加・加熱処理等の簡単操作で完了！
所要時間約10分！

<簡易DNA抽出キット version2*(抽出キット)操作手順>



<検体：そば種子>

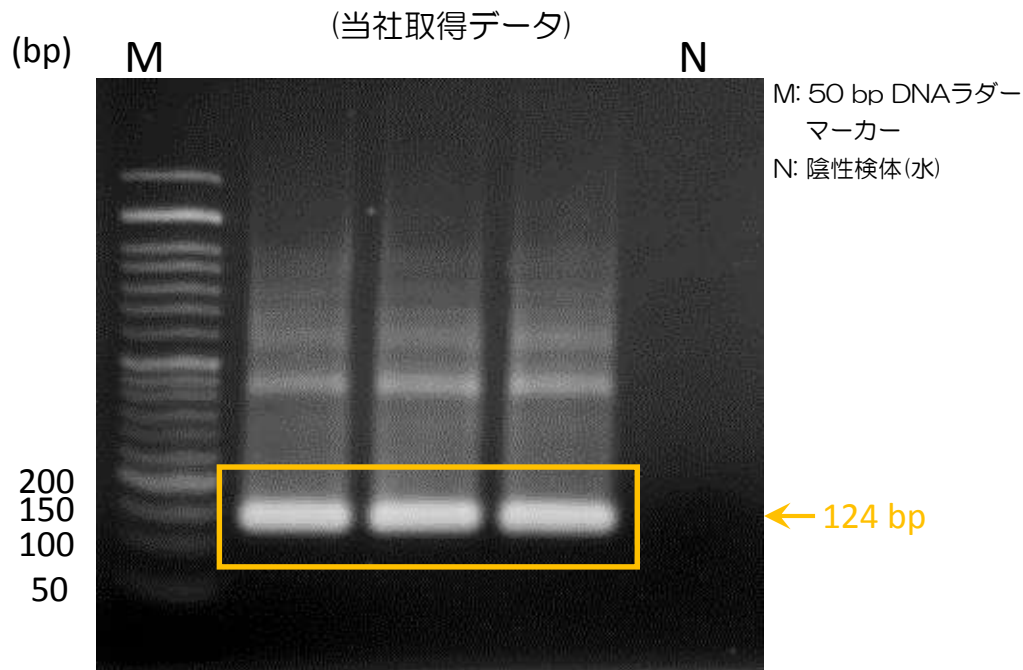


操作手順

1. そば種子粉末20 mgから抽出キット*を用いてDNA抽出(所要時間約10分)。
2. 高速増幅用 DNA Polymerase*(増幅キット)を用いてPCR増幅(PCR反応時間約40分)



電気泳動でそば種子のDNA増幅を確認

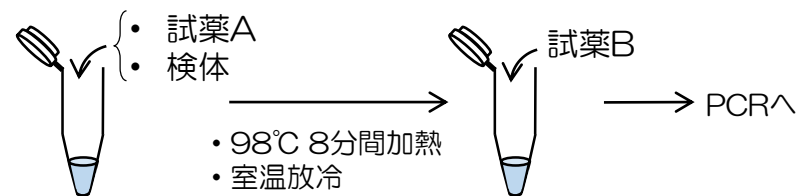


抽出キットと増幅キットを組み合わせる事で、約1時間でそば種子のDNAの抽出および増幅が可能！

<特長>

試薬添加・加熱処理等の簡単操作で完了！
所要時間約10分！

<簡易DNA抽出キット version2*(抽出キット)操作手順>



<検体：大豆>

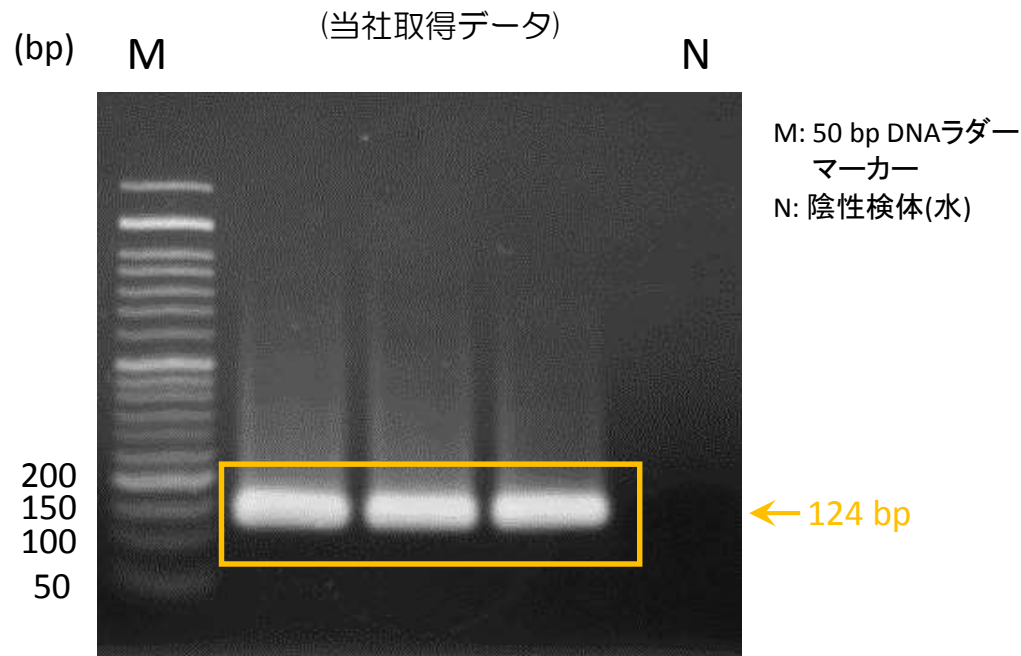


操作手順

1. 粉末状の大豆 20 mgから、抽出キット*を用いてDNA抽出(所要時間約10分)。
2. 高速増幅用 DNA Polymerase*(増幅キット)を用いてPCR増幅(PCR反応時間約40分)



電気泳動で大豆のDNA増幅を確認



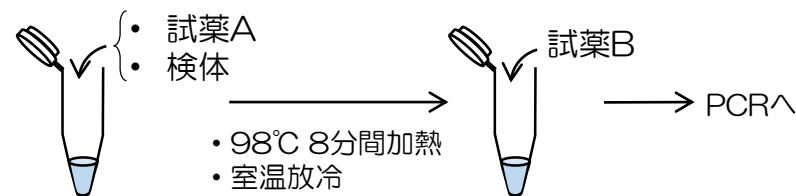
抽出キットと増幅キットを組合わせる事で、約1時間で大豆のDNAの抽出および増幅が可能！

*抽出キットおよび増幅キットは研究用途としてのみ使用して下さい。尚、ヒト、動物への医療、臨床診断等に使用しないでください。

<特長>

試薬添加・加熱処理等の簡単操作で完了！
所要時間約10分！

<簡易DNA抽出キット version2*(抽出キット)操作手順>



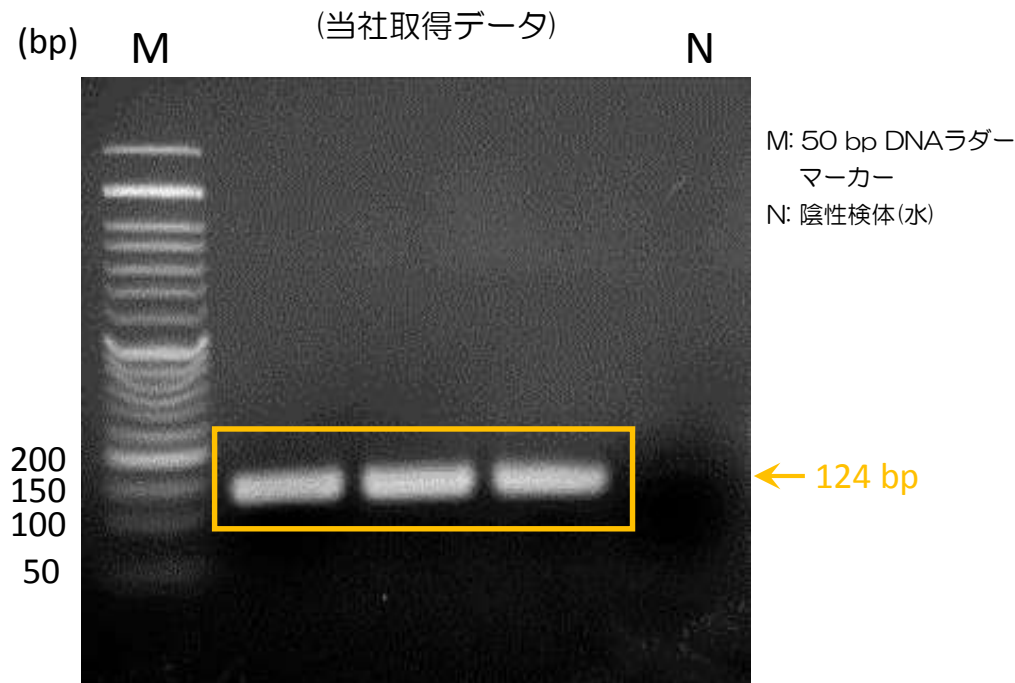
<検体：ユーカリ葉>



操作手順

1. 5 mm角に切断したユーカリ葉から、抽出キット*を用いてDNA抽出(所要時間約10分)。
2. 抽出液を滅菌水で10倍希釈**。
3. 高速増幅用 DNA Polymerase*(増幅キット)を用いてPCR増幅(PCR反応時間約40分)

電気泳動でユーカリ葉のDNA増幅を確認



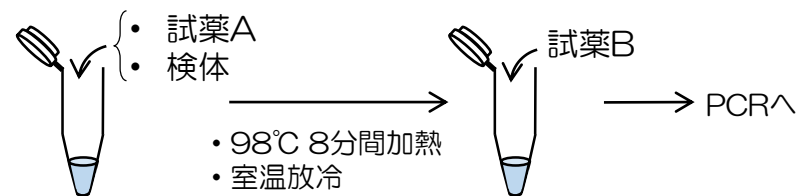
抽出キットと増幅キットを組み合わせる事で、約1時間でユーカリ葉のDNAの抽出および増幅が可能！

*抽出キットおよび増幅キットは研究用途としてのみ使用して下さい。尚、ヒト、動物への医療、臨床診断等に使用しないでください。
**当社標準プロトコルにてDNA抽出が確認できない場合は、検体量の変更や抽出液の希釈などの操作により改善されることがあります。

<特長>

試薬添加・加熱処理等の簡単操作で完了！
所要時間約10分！

<簡易DNA抽出キット version2*(抽出キット)操作手順>



<検体：ブルーベリー>

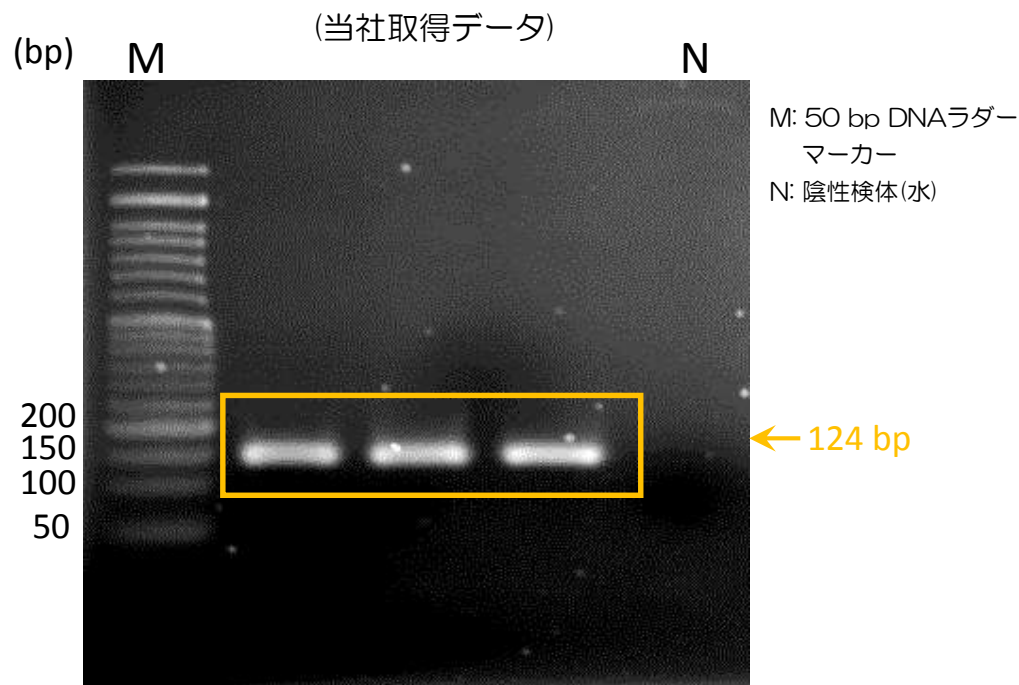


操作手順

1. 5 mm幅に切断したドライブルーベリーから抽出キット*を用いてDNA抽出(所要時間約10分)。
2. 高速増幅用 DNA Polymerase*(増幅キット)を用いてPCR増幅(PCR反応時間約40分)



電気泳動でブルーベリーのDNA増幅を確認

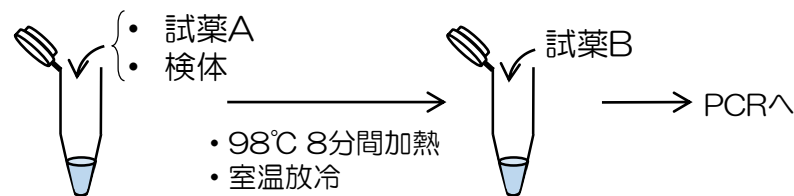


抽出キットと増幅キットを組み合わせる事で、約1時間でブルーベリーのDNAの抽出および増幅が可能！

<特長>

試薬添加・加熱処理等の簡単操作で完了！
所要時間約10分！

<簡易DNA抽出キット version2*(抽出キット)操作手順>



<検体：クランベリー>

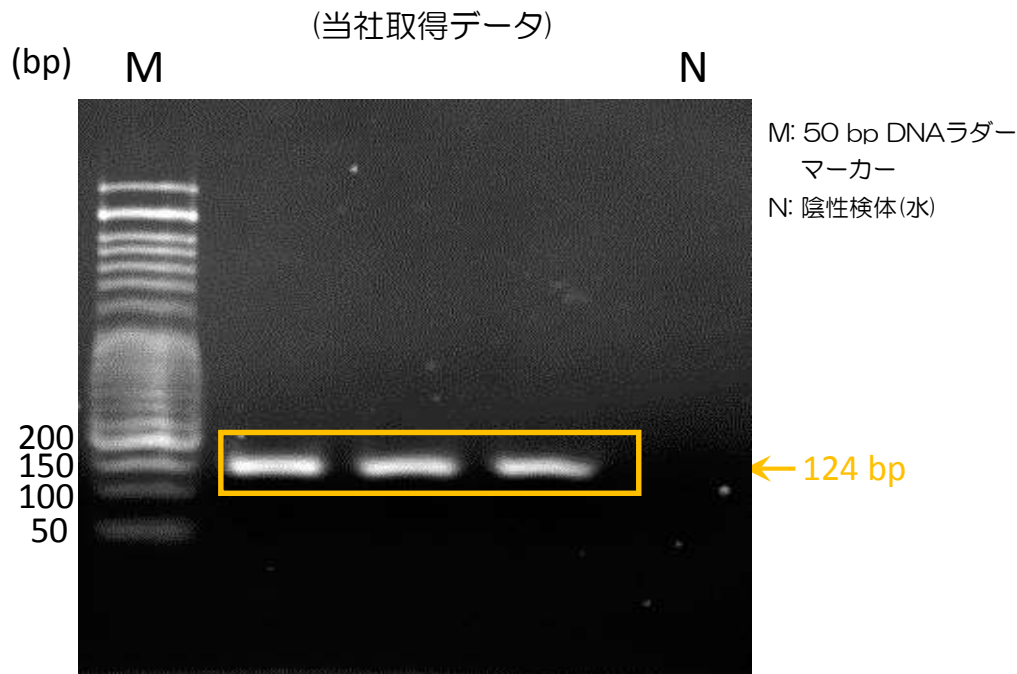


操作手順

1. 5 mm幅に切断したドライクランベリーから抽出キット*を用いてDNA抽出 (所要時間約10分)。
2. 高速増幅用 DNA Polymerase*(増幅キット)を用いてPCR増幅(PCR反応時間約40分)



電気泳動でクランベリーのDNA増幅を確認



抽出キットと増幅キットを組み合わせる事で、約1時間でクランベリーのDNAの抽出および増幅が可能！

*抽出キットおよび増幅キットは研究用途としてのみ使用して下さい。尚、ヒト、動物への医療、臨床診断等に使用しないでください。